

# Ovladač časovací komfortní Busch-Timer®

typ: 6455-101 (obj. č. 6410-0-0399)

## Návod k instalaci a používání

ABB s.r.o.  
Elektro-Praga



ABB s.r.o.  
Elektro-Praga  
Resslova 3  
466 02 Jablonec nad Nisou  
Czech Republic  
http://www.abb.cz/elektropraga

0073-1-8473  
20.02.2014

0073-1-8465  
20.02.2014

N-6455-101 (1A-2015/11)

Tel.: +420 483 364 111  
Tech. podpora: +420 800 800 104  
E-mail: epj.jablonec@cz.abb.com

## Obsah

- Důležitá upozornění
- Technické údaje
- Použití a funkce
- Instalace
- Ovládací prvky
- Zobrazení na displeji
- První uvedení do provozu
- Reset
- Základní nastavení pro žaluziové pohony

## 1. Důležitá upozornění

### POZOR!

Práce na elektrické síti 230 V AC smíjí vykonávat pouze osoby s příslušnou elektrotechnickou kvalifikací.

Před montáží nebo demontáží odpojte přístroj od napětí! Pokud nedodržíte pokyny pro instalaci a ovládání, může dojít k úrazu, k požáru nebo může vzniknout jiné nebezpečí!

### Likvidace

Pro likvidaci obalového materiálu i vlastního přístroje, příp. jeho elektronických prvků, použijte způsobu a sběrných míst k tomu určených.

## 2. Technické údaje

Rezerva chodu: 10 let  
Rozsah provozních teplot: 0 °C až +35 °C  
Stupeň krytí: IP 20 (dle ČSN EN 60 529)

## 3. Použití a funkce

Komfortní časovací ovladač typu 6455-101 (dále uváděn jako „časovací ovladač“) slouží k manuálnímu a automatickému (časově řízenému) ovládní žaluzií, regulaci osvětlení nebo ke spínání elektrických zařízení. V tomto návodu pojem „žaluzie“ zahrnuje také rolety, markýzy nebo další zastíhvací zařízení, která mají elektrický pohon se dvěma vinutími na 230 V AC.

Je-li aktivována tzv. „astrofunkce“, použijí se v automatickém režimu od výrobce přednastavené spínací časy, které jsou samočinně korigovány podle toho, jak se mění doby východu a západu slunce během roku. Není tedy nutné opakovaně časy upravovat, pokud je chcete mít stále „naladěny“ na východ a západ slunce.

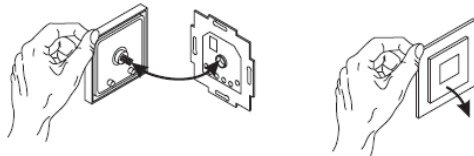
### UPOZORNĚNÍ

- Základní podmínkou pro provozování časovacího ovladače je použití silového přístroje podle druhu aplikace (viz např. odst. 5.1.1 Manuální ovládání), který se montuje do instalační krabice. Časovací ovladač nemůže samostatně plnit svoji funkci.
- Bez nasazeného krytu nelze časovací ovladač spolehlivě ovládat.
- V tomto návodu jsou uvedeny pouze základní informace týkající se uvedení do provozu, ovládání a nastavení časovacího ovladače. Podrobnější informace k programování jsou uvedeny v samostatném dokumentu, který je k dispozici na <http://www117.abb.com> (<http://www117.abb.com/catalog.asp?thema=5365&category=2066>).
- Veškerá nastavení jsou doprovázena kontextovou nápovědou. Při prvním uvedení do provozu máte možnost nejprve zvolit stát. Na základě této volby se nastaví jazyk nápovědy.

## 4. Instalace

### 4.1 Montáž

- Časovací ovladač vyjměte z obalu a z displeje odstraňte ochrannou fólii.
- Na ovladač navkněte odpovídající kryt ve zvolené designové řadě. Správná orientace obou prvků je taková, že dvojice polohovacích výstupků na zadní straně ovladače je v dolní poloze a nápis „OK“ na krytu je vpravo.
- Silový přístroj musí být připojen k napájení a k ovládaným spotřebičům podle příslušného návodu a připravený k instalační krabici. Svorky přístroje musí směřovat dolů.
- Na silový přístroj přiložte rámeček a upevněte jej nasunutím časovacího ovladače s krytem. Ovladač musí být orientován tak, aby dvojice polohovacích výstupků na jeho zadní straně byla v dolní poloze. Středový konektor zasuňte do spínacího přístroje a opatrně zatlačte, aby kovové pružiny zapadly do určených míst.



### 4.2 Demontáž

Při demontáži postupujte obráceně.

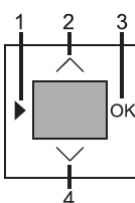
Nejšetřejte se časovací ovladač sejmě tahem za rámeček směrem k sobě. Musíte přitom překonat odpor kovových pružných elementů. Také kryt z ovladače snižte pouze rukama.

Nikdy nepoužívejte šroubovák nebo podobný hrubý nástroj!

## 5. Ovládací prvky

Ačkoliv je kryt celistvý, při ovládní se chová jako čtveřice tlačítek – stisk v místě natiskěného symbolu vyvolá odpovídající funkci.

Jednotlivá tlačítka mají různou funkci.



### 5.1 Funkce v základním zobrazení

- Vyvolání nastavovacího režimu (> 1 s)
- Manuální ovládání
- Změna provozního režimu (< 1 s); zobrazení přehledu spínacích časů (> 1 s)
- Manuální ovládání

#### 5.1.1 Manuální ovládání

Odezva na stisk tlačítek  $\wedge$  /  $\vee$  pro manuální ovládání závisí na druhu aplikace, tj. na typu použitého silového přístroje:

- V případě ovládní žaluzií (silový přístroj typu 6411 U-101, 6411 U/S-101) závisí chování na délce stisku. Krátký stisk (< 0,5 s) tlačítka  $\wedge$  /  $\vee$  vyvolá pohyb nahoru/dolů o trvání 3 minut; používá se pro uvedení pohonu do koncové polohy. Stejný povel při probíhajícímu pohybu způsobí okamžitě zastavení žaluzie. Delším stiskem (> 0,5 s) se spustí pohyb nahoru/dolů a trvá po dobu stisku; používá se pro uvedení pohonu do požadované mezipolohy.
- Při ovládní stímatelného osvětlení (silový přístroj typu 6524 U, 6526 U, 6593 U, 6550 U-102) se také rozlišuje délka stisku. Krátkým stiskem (< 0,5 s) tlačítka  $\wedge$  /  $\vee$  se svítidlo zapne/vypne. Delší stisk (> 0,5 s) vyvolá změnu jasu svítidla nahoru/dolů po dobu stisku.
- V případě spínání elektrických spotřebičů (v kombinaci s přístrojem typu 6401 U-102) se tlačítka  $\wedge$  /  $\vee$  provede jejich zapnutí/vypnutí.

Na časový program uložený v paměti nemá manuální ovládání žádný vliv. Ani ostatní hodnoty uložené v paměti se tím nijak neovlivní.

### 5.2 Nastavovací režim

- Přechod do nadřazené úrovně menu, příp. návrat do základního zobrazení
- Přechod na následující položku v menu
- Vstup do zobrazené položky menu
- Přechod na předchozí položku v menu

### 5.3 Nastavování hodnot parametrů

- Ponechání hodnoty beze změny
- Zvýšení hodnoty
- Uložení hodnoty do paměti
- Snížení hodnoty

## 6. Zobrazení na displeji

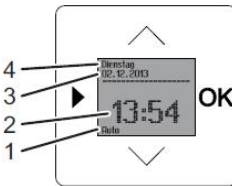
- Symbol provozního režimu
- Aktuální čas
- Informační řádek (datum)
- Den v týdnu

Symboly pro identifikaci režimů provozu:

**AUTO** ... Automatický režim – činnost je řízena automaticky podle časů uložených v paměti.

**Manuální režim** – přístroj reaguje pouze na ruční povely; automatické příkazy se nevykonávají.

**Prázdninový režim** – činnost je stejná jako v automatickém režimu, ale spínací časy se oproti uloženým hodnotám náhodně posouvají v rozmezí –30 až +30 minut.



## 7. První uvedení do provozu

Při prvním připojení silového přístroje k napájení se na displeji zobrazí úvodní stránka.



- Stiskněte tlačítko OK.
- Tlačítka  $\wedge$  /  $\vee$  zvolte stát (Česká republika). Tím je dán jazyk pro texty nápovědy (čeština).
- Tlačítkem OK potvrďte (nebo v případě potřeby pomocí  $\wedge$  /  $\vee$  předtím změňte) aktuální datum a čas. Po potvrzení minut se zobrazí hlavní stránka a přístroj je připraven k provozu.

## 8. Reset

Funkce reset je určena pro uvedení časovacího ovladače do výchozího stavu (provozní parametry se nastaví na hodnoty před prvním zapnutím a paměť časového programu se vymaže). K tomu je třeba stisknout celý kryt (všechna tlačítka najednou) na dobu alespoň 5 s.

## 9. Základní nastavení pro žaluziové pohony

Nejčastěji se časovací ovladač využívá pro řízení pohybu žaluzií, rolet, markýz apod. Proto je dále uveden stručný popis pouze tento druh aplikací.

Možnosti nastavení pro stímatelné osvětlení nebo spínání spotřebičů jsou podobné.

Podrobnější informace k programování jsou uvedeny v samostatném dokumentu, který je k dispozici na stránkách <http://www117.abb.com> (<http://www117.abb.com/catalog.asp?thema=5365&category=2066>).

### 9.1 Manuální ovládání

Jak je uvedeno v odst. 5.1.1 Manuální ovládání, směr pohybu nahoru/dolů odpovídá stisku tlačítek  $\wedge$  /  $\vee$  (podminkou je správné připojení pohonu ke svorkám silového přístroje).

Krátký stisk (< 0,5 s) tlačítka vyvolá pohyb do koncové polohy, nebo probíhající pohyb zastaví.

Delším stiskem (> 0,5 s) se provádí polohování – žaluzie je v pohybu pouze po dobu stisku tlačítka.

### 9.2 Nastavení spínacích časů

Pro časované pohyby žaluzií se využívají 2 základní položky v menu „Spínací doby“: „Blok“ a „Individuálně“.

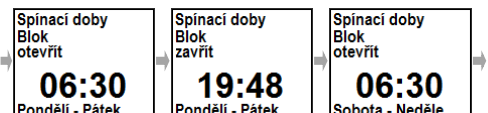
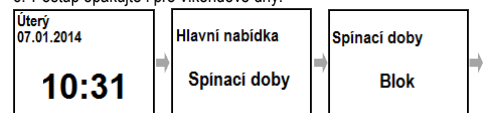
Volba „Blok“ umožňuje nastavit spínací časy najednou pro dvě skupiny dnů v týdnu – pro všední dny (Po-Pá) a pro víkend (So+Ne). Nastavení se tedy nemusí provádět pro každý den v týdnu zvlášť.

Naopak volbu „individuálně“ lze využít, je-li potřeba zadat rozdílné spínací časy pro každý den v týdnu.

Uložené spínací časy se uplatní pouze v režimech Automat a Prázdniny.

#### 9.2.1 Spínací časy „Blok“

- Vstupte do hlavní nabídky stiskem  $\blacktriangleright$  na dobu delší než 2 s.
- Zvolte „Spínací doby“ a potvrďte tlačítkem OK.
- Zvolte „Blok“ a potvrďte.
- Upravte a potvrďte čas pro pohyb nahoru pro pondělí až pátek.
- Upravte a potvrďte čas pro pohyb dolů pro pondělí až pátek.
- Postup opakujte i pro víkendové dny.



#### 9.2.2 Spínací časy „Individuálně“

- Vstupte do hlavní nabídky stiskem  $\blacktriangleright$  na dobu delší než 2 s.
- Zvolte „Spínací doby“ a potvrďte OK.
- Zvolte „Individuálně“ a potvrďte.
- Upravte a potvrďte čas pro pohyb nahoru pro pondělí.
- Upravte a potvrďte čas pro pohyb dolů pro pondělí.
- Postup opakujte i pro ostatní dny v týdnu, až do neděle.

